

OBEC BĚCHARY



**PASPORT MÍSTNÍCH A ÚČELOVÝCH KOMUNIKACÍ
A SVISLÉHO DOPRAVNÍHO ZNAČENÍ**

Základní identifikační údaje

Obec: Běchary

Katastrální území: Běchary

Kraj: Královehradecký

Zhotovitel: Obec Běchary
Běchary 5
507 32 Kopidlno

Název akce: PASPORT MÍSTNÍCH A ÚČELOVÝCH KOMUNIKACÍ

Vypracoval: Bohumil Vobr

Datum: 02/2019

ZÁVAZNÉ TECHNICKÉ PŘEDPISY

Zákon 13/1997 Sb. o pozemních komunikacích, vyhláška Ministerstva dopravy a spojů č. 104/1997 Sb. ve znění pozdějších předpisů.

VŠEOBECNÉ POJMY

Silnice

Správa a dozor

Státní správu ve věcech dálnice, silnice, místní komunikace a veřejné účelové komunikace vykonávají silniční správní úřady, kterými jsou Ministerstvo dopravy, krajský úřad a obecní úřad obce s rozšířenou působností. Působnost silničního správního úřadu vykonávají v rozsahu stanoveném tímto zákonem též obce v přenesené působnosti.

Označení silnic:

1. Silnice I. třídy je určena zejména pro dálkovou a mezistátní dopravu. Označuje se jednomístným nebo dvojímístným číslem, před nímž se někdy uvádí ještě římské číslo I oddělené lomítkem.
2. Silnice II. třídy je určena pro dopravu mezi okresy. Označuje se trojmístným číslem, před nímž se někdy uvádí ještě římské číslo II oddělené lomítkem.
3. Silnice III. třídy je určena k vzájemnému spojení obcí nebo jejich napojení na ostatní pozemní komunikace. V terénu ani v mapách se zpravidla číslem neoznačují. V úředních dokumentech a specializovaných mapách se označují čtyř- nebo pětimístným číslem, před nímž se někdy uvádí ještě římské číslo III oddělené lomítkem.

Místní komunikace

Správa a dozor: Obec

- a) rozhodují o zařazení pozemní komunikace do kategorie místních komunikací a o vyřazení místní komunikace z této kategorie,
- b) projednávají přestupky ve věcech místních komunikací a veřejně přístupných účelových komunikací,
- c) vykonávají působnost silničního správního úřadu ve věcech místních komunikací a veřejně přístupných účelových komunikací,
- d) vykonávají působnost speciálního stavebního úřadu ve věcech místních komunikací a veřejně přístupných účelových komunikací, pokud jsou pověřeny výkonem funkce obecního stavebního úřadu.

Označení místních komunikací:

1. Místními komunikacemi I. třídy jsou rychlostní místní komunikace a dopravně nejvýznamnější sběrné komunikace ve městech.
2. Místní komunikace II. třídy jsou sběrné komunikace, které spojují části měst navzájem nebo napojují města, případně jejich části na pozemní komunikace vyšší třídy nebo kategorie.
3. Místní komunikace III. třídy jsou obslužné místní komunikace ve městech a obcích, umožňující přímou dopravní obsluhu jednotlivých objektů, pokud jsou přístupné běžnému provozu motorových vozidel.
4. Místní komunikace IV. třídy jsou samostatné chodníky, stezky pro pěší, cyklistické stezky, cesty v chatových oblastech, podchody, lávky, schody, pěšiny, zklidněné komunikace, obytné a pěší zóny apod.
5. Objekty na komunikacích jsou číslovány průběžně v rámci komunikace, přičemž označení se skládá z označení místní komunikace (číslo a třída), pomlčkou odděleného znaku objektu (např. M = most) a jeho pořadového čísla v rámci komunikace.

Pro evidenční účely se, v rámci územní působnosti správce komunikace, místní komunikace označují arabskými číslicemi počínaje číslem 1 a to zásadně odděleně pro každou třídu místních komunikací. K označení třídy se používá alfabertický znak:

- a) pro místní komunikace I. třídy písmeno a, např. 1a, 2a
- b) pro místní komunikace II. třídy písmeno b, např. 1b, 4b
- c) pro místní komunikace III. třídy písmeno c, např. 1c, 8c
- d) pro místní komunikace IV. třídy písmeno d, např. 1d, 12d

Místní komunikace IV. třídy stejně jako účelové komunikace nepodléhají speciální evidenci podle §5 vyhlášky č. 104/1997 Sb. Obce však jsou povinny vést přehled o stezkách, pěšinách a veřejně přístupných účelových komunikacích podle § 63 odst. 1 zákona 114/1992 Sb. o ochraně přírody a krajiny.

Účelová komunikace

1. Účelová komunikace je pozemní komunikace, která slouží ke spojení jednotlivých nemovitostí pro potřeby vlastníků těchto nemovitostí nebo ke spojení těchto nemovitostí s ostatními pozemními komunikacemi nebo k obhospodařování zemědělských a lesních pozemků. Příslušný silniční správní úřad obecního úřadu obce s rozšířenou působností může na žádost vlastníka účelové komunikace a po projednání s Policií České republiky upravit nebo omezit veřejný přístup na účelovou komunikaci, pokud je to nezbytně nutné k ochraně oprávněných zájmů tohoto vlastníka. Úprava nebo omezení veřejného přístupu na účelové komunikace stanovené zvláštními právními předpisy tím není dotčena.
2. Účelovou komunikací je i pozemní komunikace v uzavřeném prostoru nebo objektu, která slouží potřebě vlastníka nebo provozovatele uzavřeného prostoru nebo objektu. Tato účelová komunikace není přístupná veřejně, ale v rozsahu a způsobem, který stanoví vlastník nebo provozovatel uzavřeného prostoru nebo objektu. V pochybnostech, zda z hlediska pozemní komunikace jde o uzavřený prostor nebo objekt, rozhoduje příslušný silniční správní úřad.

Účelovými komunikacemi mohou být například:

- a) pozemní komunikace uvnitř areálu, který je oplocený, označený nebo jinak zřetelně uzavřený jako soukromý (průmyslový areál, školní areál, zemědělská usedlost nebo statek atd.),
- b) pozemní komunikace uvnitř budovy, ve vnitrobloku ap.,
- c) parkoviště, pokud není místní komunikací,
- d) autobusové nádraží,
- e) pozemní komunikace příslušející k čerpací stanici pohonných hmot,
- f) pozemní komunikace sloužící především jako příjezdová nebo výjezdová cesta k objektu podnikatelské nebo soukromé povahy a vlastnický k němu příslušející, např. příjezdová cesta k obytnému domu, k parkovišti, průmyslové provozovně, lomu atd., nikoliv však přímé napojení sousední nemovitosti na pozemní komunikaci,
- g) lesní cesty, stezky a pěšiny,
- h) polní cesty, stezky a pěšiny, pokud nejsou zařazeny do kategorie místní komunikace.

ÚČEL PASPORTU

Písemné a digitální zpracování pasportu slouží jako technický podklad pro implementaci zjištěných dat do geografického informačního systému a naplňuje zákonný požadavek dle § 5 vyhlášky 104/1997 Sb. O evidenci komunikací jejich správcem.

OBSAH PASPORTU

Pasport místních komunikací je řešen rozdělením na textovou (tabulkovou) a grafickou část. Textová část obsahuje klasifikaci místních komunikací dle tříd stanovených vyhláškou č. 104/1997 Sb., údaje o účelových komunikacích, přehled silniční sítě v zájmovém území, také údaje o jejich rozměrech, o převládajícím povrchu komunikace, stavu, údaje o objektech na komunikacích (mosty, lávky, parkovací plochy) a seznam existujícího svislého dopravního značení. Grafickou část tvoří geometrická a souřadnicově lokalizovaná síť komunikací s jejich značením dle tříd. Podklad kresby tvoří katastrální mapa. Komunikace evidované v pasportu procházejí především pozemky ve vlastnictví obce. Pasport v otázce vlastnictví pozemku pod komunikací v žádném případě nenahrazuje ustanovení o vytyčení vlastnických hranic dle vyhlášky 357/2013 Sb. a v tomto ohledu má jenom informativní charakter.

REALIZACE PASPORTU

Zjišťování probíhalo 4.2.2019. Proces realizace pasportu byl konzultován a připomínkován zástupci obce.

Silnice v k.ú. Běchary

Silniční síť obce tvoří jedna silnice III. třídy s označením III/28033 přetínající katastr od severu k jihu. Tvoří ji asfaltová komunikace jednopruhová ve špatné kvalitě povrchu, místy s propadlými krajnicemi, s obousměrným provozem, směr Cholenice – Chroustov. Dále silnice III/28034 Běchary – Běchárky, která je od konce obce Běchary v havarijním stavu. Komunikaci v zastavěné části lemují chodníky z dlažby, informace viz tabulková část.

Silnice v obci Běchary nespádají pod správu obce, a proto nejsou předmětem evidence v pasportu. V pasportu je uvedena silniční síť jen pro celkový přehled a provázanost s místními komunikacemi.

Místní komunikace v k.ú. Běchary

Síť místních komunikací v obci tvoří komunikace třetí a čtvrté třídy.

Místní komunikace třetí třídy tvoří celkově 14 větví systému ulic a dalších obslužných komunikací s převážně asfaltovým a štěrkovým povrchem. Všechny komunikace této kategorie jsou řešené s obousměrným provozem. Ke komunikacím třetí třídy byla pořízena fotodokumentace. Bližší informace k jednotlivým komunikacím jsou uvedeny v tabulkové části zpracování. Celková délka sítě místních komunikací třetí třídy je 1926m.

Místní komunikace čtvrté třídy tvoří chodník k silnici třetí třídy, a k větvím místních komunikací třetí třídy, většinou s dlažebním povrchem. Ke komunikacím čtvrté třídy byla pořízena fotodokumentace. Bližší informace k jednotlivým komunikacím jsou uvedeny v tabulkové části zpracování. Celková délka sítě místních komunikací čtvrté třídy je 600m.

Pro lehčí orientaci v značení, jsou místní komunikace třetí třídy označené dle podkladů z obce nebo příznačným názvem významného cíle, ke kterému komunikace vede, případně jiným názvem charakterizujícím tuto komunikaci. Místní komunikace čtvrté třídy jsou zase vymezeny povětšinou označením o který druh komunikace se jedná a kde se nachází.

Účelové komunikace v k.ú. Běchary

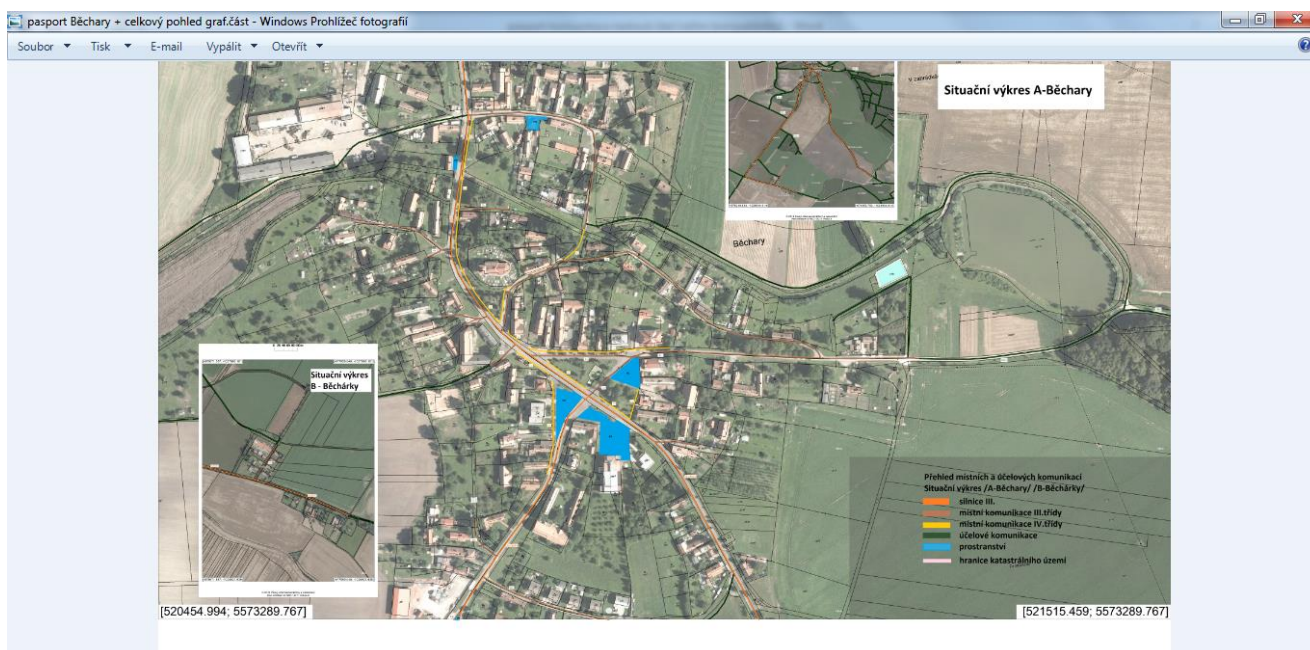
Síť účelových komunikací tvoří 3 označené pozemní komunikace 2560m /ÚK 1-3/ s asfaltovým povrchem a ostatní vyznačené většinou nezpevněné komunikace /viz. Grafická část/, které slouží ke spojení jednotlivých nemovitostí pro potřeby vlastníků těchto nemovitostí, nebo ke spojení těchto nemovitostí s ostatními pozemními komunikacemi, nebo k obhospodařování zemědělských či lesních pozemků. Dále do kategorie účelových komunikací spadají celkem 3 parkoviště 3 stání pro kontejnery a 2 autobusové zastávky a jedno prostranství před hasičskou zbrojnicí / P1-6/ 2808m² prostranství. Další informace k jednotlivým komunikacím jsou uvedeny v tabulkové části zpracování. K účelovým komunikacím byla rovněž pořízena fotodokumentace.

Svislé dopravní značení v k.ú. Běchary

Pasport řeší evidenci stávajícího svislého dopravního značení s rozlišením druhu dopravní značky a druhu kotvení. Přehled dopravních značek se nachází v tabulkové části pasportu. Celkově bylo v katastru obce evidováno 32 nosičů dopravních značek, převážně v podobě ocelové konstrukce. Většina dopravních značek v zájmovém území je ve velmi dobrém stavu. Pouze 7 nosičů dopravních značek je ve vlastnictví obce Běchary. Ke všem dopravním značkám byla pořízena fotodokumentace.

POUŽITÉ POMŮCKY A SOFTWARE

Ke sběru dat byl použit mobilní telefon Huawei P10, komparované pásmo a laserový dálkoměr Bosch Zamo. Jako mapový podklad byla použita katastrální mapa. Software textový, tabulkový a grafický editor balíku Microsoft Office.



ZÁVĚR

Pasport komunikací a svislého dopravního značení splňuje zákonem dané požadavky na evidenci komunikací a souvisejícího majetku obce, tj. správcem komunikací v její působnosti. Pasport byl konstruován tak, aby poskytoval přehledný a věcný výklad o evidenci komunikací a svislého dopravního značení, přičemž aby také ulehčoval plánování v oblasti nového značení a komunikací a tím i vylepšoval dopravní infrastrukturu obce.

Tištěná podoba pasportu je rozčleněná na textovou, tabulkovou a grafickou část. Textová část obsahuje všeobecné charakteristiky o jednotlivých skupinách objektů pasportu. Tabulková část je rozdělená dle druhu komunikace a obsahuje seznam objektů a svislého dopravního značení. Grafickou část tvoří samostatný tisk ve formátu A0. Digitální výstup obsahuje výstupy z textové a tabulkové části ve formátu PDF a grafické části ve formátu PDF a PNG.